

NordGens potatissorter till distribution 2025



NGB 3007 'Sparrispotatis'. Foto: Svein Solberg

NGB 3198 **Kiva** (Danmark)

Pedigree: Lü 56.220/94 x Dr McIntosh

Beskrivning

Medelsen, högpresterande matpotatis. Rundovala knölar med flata ögon, gult skal och gul köttfärg. Ljusgroddarna är ljusst rödvioletta och håriga. Plantan är mellanhög, upprätt och tät, med ganska få, grova och svagt rödbruna stjälkar. Blommorna är talrika, vita till lätt gulaktiga och stjärnformade. Ståndarna är orangefärgade och producerar mycket pollen. Bär är vanligt förekommande. Sorten är resistent mot potatiskräfta och vanlig cystnematod (Ro1) och har viss motståndskraft mot

bladmögel, potatisvirus Y, Phoma-röta och rostringar (TRV). Däremot är den något mottaglig för bakterien *Erwinia carotovora* var. *atroseptica*.

Knölarna har medelhögt torrsubstansinnehåll, är relativt fastkokande och har mycket svag tendens till mörkfärgning efter kokning.

Historia

Sort från Landbrugets Kartoffelfond, Vandel, 1970. Har bara odlats i mycket begränsad omfattning fram till 1975 då den togs bort från sortlistan. Har haft betydelse som föräldrasort i dansk potatisförädling.



NGB 3223 **Tammiston Aikainen** (Finland)

Pedigree: Up to date x Prof. Edler

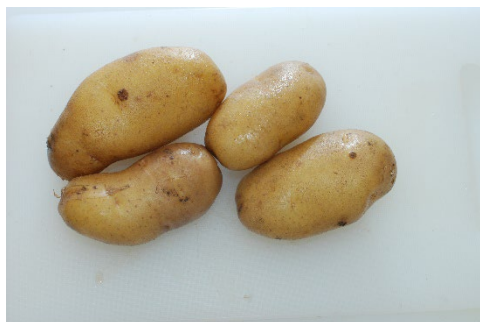
Synonymer: SWE: Finsk långoval

Beskrivning

Tammiston Aikainen är en tidig potatissort. Knölen är långoval, gul i skalet och har grunda ögon. Köttet är starkt gult. Sorten är inte resistent mot potatiskräfta. Den är mottaglig för brunröta och skorv men har motståndskraft mot potatisvirus Y (krusjukan). Knölarnas torrsubstanshalt är låg, konsistensen efter kokning är fast, och benägenheten för mörkfärgning är ganska liten. Passar också bra till bakning.

Historia

Tammiston Aikainen är en finsk potatissort framtagen i Hankkija Växtförädlingsanstalt (1930). Sorten var odlad till 1960-talet.



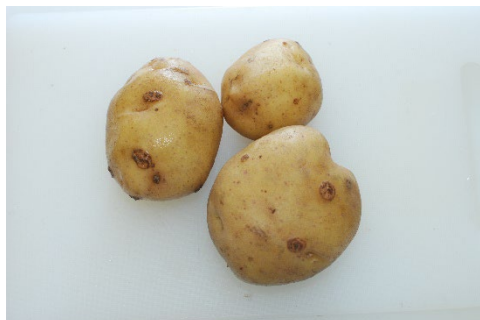
Pedigree: *Aquila x Rosafovia*

Beskrivning

Veto är en medeltidig, högvakastande sort som har odlats både som mat- och stärkelsepotatis. Knölna är rundoval, buckliga och har gult skal. Köttet är gult. Sorten är motståndskraftig mot potatisräfta, brunröta och potatisvirus Y, men är mottaglig för skorv och Phoma-röta. Torrsubstanshalten är hög, och sorten kokar lätt sönder. Benägenheten för mörkfärgning är liten. Smaken är kraftig.

Historia

Finsk sort framtagen 1968 vid Lantbrukets Forskningscentral i Jokioinen. Under 1970-talet stod den för 2,5 % av den finska potatisarealen och odlades främst för stärkelseproduktion i Tavastehus och Björneborgs län samt i södra Österbotten.



Pedigree: *Reichskanzler x Goodrich*

Synonymer: NOR: *Potet fra Rønnskog*; SWE: *Chile, Maraton, Maritt, Mauritz*

Beskrivning

Marius är en medelsen sort. Knölna är rundoval och små, med relativt grunda ögon, ljusrött skal och vitt kött. Sorten är mycket hållbar vid lagring. Plantan är medelhög och kompakt. Bladen är relativt mörkgröna, medelstarkt skrynkliga, och har violettfärgade bladskäft och nerver. Blomställningen är liten, och blommorna är rödvioletta med vita flikar. Sorten är mottaglig för de flesta virussjukdomar samt skorv och potatisbladmögel. Den är dock känd för sin goda matkvalitet och har en hög stärkelsehalt. Knölna är halvfasta till fasta, med viss tendens att koka sönder, men de fungerar också bra som bakpotatis.

Historia

Marius förädlades i Keęty, Polen, av Henryk Dołkowski och kom ut på marknaden år 1893. Norge importerade utsädesmaterial samma år. Sorten har odlats i Norge i över 130 år och är för många en nostalgisk barndomspotatis. I Sverige odlades den i Västmanland och delar av Uppland.

I sitt hemland Polen föll Marius så småningom i glömska, och det genetiska materialet bevarades aldrig i den nationella genbanken. År 2018 skickade NordGen tillbaka några kloner av Marius till den polska genbanken, och sorten anses numera vara den äldsta bevarade polska potatisarten.



NGB 3230 Blå Mandel (Sverige)

Synonymer: SWE: *Gammal Blå, Långröda, Norsk Fjällpotatis, Sara-Kaja potatis*

Beskrivning

En svensk lantsort.

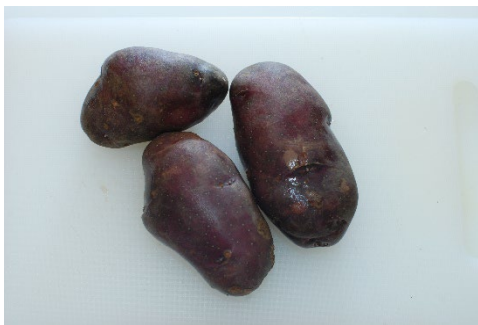
Knölen är oval till långoval med ganska grunda ögon och en slät navelända. Skalet är mörkt blått med färg under korklagret. Köttfärgen är gul.

Plantan är hög och gles, med mycket antocyanfärg på stjälk, bladnervor och foderblad. Blå Mandel har en riklig blomning med ganska stora vita blommor, som ger upphov till många bär. Sorten är ganska mottaglig för bladmögel.

Knölarna har hög torrsubstanshalt och får en mjölig konsistens vid kokning.

Historia

Sorten är sannolikt en mycket gammal lantsort som har odlats allmänt i Västerbotten, Norrbotten och Lappland. Där lär den ha varit den mest odlade sorten innan den nu vanliga gulskaliga Mandel infördes i slutet av 1800-talet.



NGB 3170 Congo (Sverige)

Synonymer: DNK: *Blå kartoffel*; FIN: *Läpimusta*; NOR: *Sort fra Aasven, Svartpotet*; SWE: *Blå Congo, Svartpotatis*

Beskrivning

Knölen är oval och ganska slät med medeldjupa ögon. Skalfärgen är mycket mörkt blå, med färg både i och under korklagret. Köttfärgen är blåviolett med varierande marmorering och intensitet. Barklagret har ofta en ljusare blå färg än de inre delarna. Det färgämne som ger den blå färgen är malvidin. Ljusgrodden är långsträckt, mörkt blåviolett och nästan helt hårlös.

Plantan är hög med ett öppet växtsätt. Stjälk, bladnervor och foderblad är starkt antocyanfärgade.

Congo ger intryck av att vara en vacker prydnadsväxt i rabatten, med riklig blomning och mörkt blå blommor på brun botten. Sorten sätter rikligt med bär och är ganska mottaglig för brunröta.

Congo har bra kokkvalitet. De som vid första anblicken reagerar negativt på köttfärgen ångrar sig snart när de väl fått smaka denna kuriositet.

Historia

Sortens härstamning är okänd. Den har tagits med i NordGens samling som en kuriositet med tanke på sin unika köttfärg. Under senare år har Congo fått ganska stor spridning, bland annat som delikatess och kuriositet. Den förekommer allt oftare i butiker med väl sorterade grönsaksdiskar samt på en del restauranger.



NGB 3246 Karna (Sverige)

Pedigree: *Unica x Athene*

Synonym: SWE: Norrlands vit

Beskrivning

Karna är en sen matpotatis. Knölen är långoval med grunda ögon och markerade ögonbryn. Skal och köttfärg är vit. Plantan är medelhög med ljus gröna blad. Bladet är glest. Blomningen är ganska riklig med stora vita blommor.

Sorten var ganska motståndskraftig mot bladmögel.

Sorten tillhör den mjöliga typen och kan lätt sönderkokas. Smakar mycket gott.

Historia

Sorten släpptes ut av Sveriges Utsädesförening 1945.

Men sorten förädlades av en assistent vid namn Lundberg redan år 1904 och har sedan dess odlats i Svalöf tack vare sin höga kvalitet.



NGB 23571 Himalaya (Sverige/Nepal)

Pedigree: *M 136-6 x 13345D(1)*

Synonymer: *India, I-1039, Kalmar röd, Khumal Rato 2, Khumal Red 2*

Beskrivning

Himalaya är en förädlad potatissort som är relativt ny i vår genbank. Det är en sen sort som behåller blasten grön långt in på hösten, till skillnad från andra sorter som vissnar tidigare. Plantorna är höga, mörkgröna och robusta, och blommar rikligt och länge med ljus rödvioletta blommor.

Knölarna är runda och varierar i storlek. De har ett rött skal med starkrosa öngongropar som är medeldjupa. Köttet inuti knölarna är ljusgult. Himalaya har god lagringsförmåga och är mycket resistent mot potatisbladmögel, vilket är en uppskattad egenskap hos odlare. Den kokta potatisen är något mjölig och har en god smak.

Historia

Våra senaste DNA-analyser bekräftar att Himalaya är ett duplikat av förädlingslinjen I-1039. Denna linje utvecklades vid International Potato Center i Peru för resistens mot potatisbladmögel och kom senare till Indien genom CIP:s arbete där. I-1039 odlas under namnen Khumal Red 2 och Khumal Rato 2 och var exempelvis den mest odlade sorten i Bara-distriktet i Nepal 2012. Den har också gett upphov till kommersiella sorter i Danmark (Tivoli, Liva), Ecuador (Fripapa 99) och Rwanda (Gikungu).

Himalayas ursprung är osäkert, men enligt berättelser kom den till Göteborgs botaniska trädgård i början av 1980-talet via en resenär som tog med sig knölar från Himalaya. Sorten odlades i Sverige under namnet Kalmar Röd, vilket möjligen var ett resultat av en förvrängning av det ursprungliga namnet Khumal Red.



NGB 3149 Rauðar íslenskar (Gammal Svensk Röd) (Island/Sverige)

Synonymer: FIN: Haalikas; ISL: Bleikar íslenskar, Helguhvammskartöflur, Íslendingur, Ólafsrauður; NOR: Sort fra Brekke; SWE: Asklanda röd, Farbror Frans, Finnmarkspotatis, Freker, Nolor, Rödpäror, Rökingspotatis, Socker, Visingsö röd, Våmhus, Västerbottens röd.

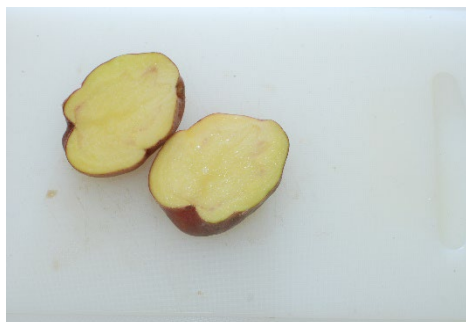
Beskrivning

Rauðar íslenskar är en gammal, isländsk potatissort som ger många, men relativt små knölar om växtsäsongen är kort. Knölna är rundovala, något tillplattade med djupa ögon och navelfäste. Skalet är rött, köttet gult, ofta med röda strimor. Blomningen är sällsynt, blommorna små och vita med rödviolett inslag. Bär förekommer inte. Sorten är resistent mot potatiskräfta, men känslig för bladmögel och brunröta samt mycket känslig för potatissvirus Y (PVY).

Den är motståndskraftig mot vanlig skorv och stjälbakterios, samt mycket motståndskraftig mot jordburna virusjukdomar som orsakar inre rost, särskilt PMTV (mop top). Rauðar íslenskar kan ha hög till mycket hög torrsustanshalt och är en bra matpotatis med sötaktig smak. Den kan bli mörk vid stekning på grund av det höga sockerinnehållet. Koktyp C.

Historia

Mycket gammal sort och möjligtvis den första som kom till Island 1760. Man anser att den är en av de sorter som Jonas Alströmer hade med sig från Holland och Frankrike åren mellan 1720 och 1730. Den odlades också i Finland, Norge och Sverige. Den odlas fortfarande och i rätt stor omfattning på Island men bara i obetydlig omfattning i de övriga nordiska länderna.



NGB 3193 Röda Krok (Sverige)

Synonym: SWE: Röd Mandel

Beskrivning

Röda Krok är en gammal halvsn matpotatis med låg avkastning. Den har långa knölar med en utdragen och ibland böjd navelända. Ögonen är grunda och skalet är ganska mörkt rött med samma färg under korklagret. Köttet är gult. Ljusgrodden är långsträckt och mörkt rödviolett med mest färg vid basen och ganska tät, kort hårlighet. Den gror sent, vilket ger den goda lagringsegenskaper. Plantan är hög med ett öppet växtsätt, vilket bidrar till den kraftiga antocyanfärgen på stjälken och blommorna, vilket resulterar i riklig bäransättning.

Röda Krok är mycket mottaglig för bladmögel och krussjuka, men motståndskraftig mot mop top (rostringar) och Fusarium. Den har hög torrsustanshalt och hög halt av glykoalkaloider, vilket ger den en stor benägenhet att koka sönder och en mycket mjölig konsistens. Mörkfärgningen efter kokning är svag. Den smakar också gott som bakpotatis, i grytor och soppor samt mos.

Historia

Röda Krok anses vara en lantsort som har odlats i Jämtland och i mindre utsträckning i Värmland.



NGB 3062 Rödbrokig Svensk (Sverige)

Synonymer: SWE: Knubbapotatis, Rödsprickler

Beskrivning

Rödbrokig Svensk är en medelsen matpotatis med stora, runda, buckliga knölar. De har djupa ögon och en insänkt navel. Skalet är mörkt rött, mest i kronändan, med stora, skarpt markerade vita fält. Färgen ligger i korklagret. Köttfärgen är vit. Ljusgrodden är liten, mörkt rödviolett med ganska liten hårlighet. Sorten är sent groende. Plantan är hög med ganska öppet växtsätt. Det förekommer en hel del antocyanfärgning på bladnerv och blomstjälk.

Blomman är mörkt rödviolett, nästan utan vita spetsar. Sorten har ganska långa stoloner.

Rödbrokig Svensk är mycket mottaglig mot bladmögel, brunröta och krussjuka (PVY, potatisvirus Y) men motståndskraftig mot mop top (rostringar, PMTV) och Fusarium. Den har hög torrsustanshalt, kokar lätt sönder och har mycket mjölig konsistens.

Historia

Får betraktas som lantsort och har haft en begränsad odling, främst i Småland.



NGB 3155 Tysk Blå (Sverige)

Synonymer: FIN: Ellakka, Jutkula, Jutkula Punainen, Jäämeren sininen, Kokko, Puikula, Punainen Puikula, Vuokatin musta; NOR: Svenske Poteter; SWE: Blå Mandel, Blå Ubbarp, Röpära

Beskrivning

Tysk Blå är en medeltidig lokal potatissort. Den har långoval till långa, släta knölar med grunda ögon och ibland en utdragen navelända. Skalet är blått med färgen under korklagret och köttet är vitt. Plantan är ganska hög och gles med riklig blomning av små, vita blommor.

Tysk Blå är mycket mottaglig för bladmögel och krussjuka, men motståndskraftig mot mop top och rostringar. Den har hög torrsustanshalt, är mycket sönderfallande och har en mjölig konsistens. Den har liten benägenhet för mörkfärgning och passar bra till mos, men rekommenderas inte för bakning då den blir för torr.

Historia

Tysk Blå är en lokalsort av okänt ursprung, men troligen från Tyskland. Den odlas fortfarande i liten omfattning i Västergötland, Småland och norra Skåne.



Beskrivning

Sparrispotatis är en unik potatissort med mycket långsträckta och smala knölar som liknar koraller eller kottar. De har kraftigt markerade, trekantiga ögonbryn. Ljusgrodden är långsträckt och ljus rödviolett vid basen med många korta hår. Plantan är sen i starten men utvecklas sedan frodigt. Den blommar rikligt med rödvioletta blommor och får mycket bär. Den sätter många, ofta små, knölar och har långa stoloner, vilket ger den ett primitivt utseende.

Sparrispotatis är motståndskraftig mot bladmögel, brunröta, bladrollsvirus (PLRV), mop top (rostringar, PMTV) och skorv. Den är dock mycket mottaglig för krussjuka (potatisvirus Y, PVY). Den är också motståndskraftig mot Phoma, Fusarium och rattle (rostringar). Sorten har hög torrsbstanshalt men är ganska fastkokande. Den har en mycket hög halt av glykoalkaloider, ofta fem gånger högre än tillåtet i matpotatis, så man bör inte äta för stora mängder.

Historia

Sparrispotatisens härstamning är okänd. Den har odlats i liten omfattning i Sverige, mest som kuriositet och delikatesspotatis. Gustav V lär ha uppskattat sorten.

